

ISTRUZIONI DI MONTAGGIO

MOUNTING INSTRUCTIONS

NOTICES DE MONTAGE

INSTRUCCIONES DE MONTAJE

MONTAGEANLEITUNG

ИНСТРУКЦИЯ ПО СБОРКЕ



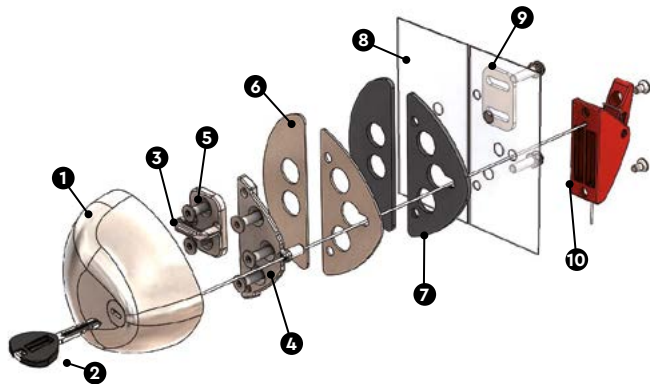
BLACKSTONE



KIT INSTALLATION

Les pièces du kit sont :

- 1 BOULE
- 2 2 CLÉS + CARTE DE SÉCURITÉ
- 3 GÂCHE
- 4 SUPPORT DE LA BOULE
- 5 KIT VISSERIE
- 6 CALES DE NIVEAU EN ACIER
- 7 CALES DE NIVEAU EN MOUSSE
- 8 GABARIT DE PERÇAGE
- 9 CONTRE-PLAQUE EN ACIER POUR LA GÂCHE
- 10 DISPOSITIF D'OUVERTURE D'URGENCE



INSTALLATION

PHASE 1 : NOTICES ET POSITION

- Avant de procéder à la pose, vérifiez que les portes soient parfaitement alignées. En cas de décalage, si possible, réglez les portes directement par la gâche de la serrure standard de la porte ou par les charnières.
- Évitez les zones avec pliages complexes sur la tôle extérieure et privilégiez les surfaces planes et sans double tôle. Si nécessaire, utilisez des cales pour rattraper le décalage.
- Avant de percer, vérifiez qu'il n'y ait aucun empêchement ou élément à l'intérieur. Le cas échéant, choisissez une position différente.
- Dans la plupart des cas, la pose sera possible sans démonter aucun composant de la porte du véhicule.

À la page 52, vous trouverez les images explicatives de chaque étape d'installation, de **A à **M**.**

POSITION DE MONTAGE : **A**

La serrure peut être installée sur la porte arrière et/ou sur la porte latérale du véhicule.

!!! ATTENTION

Ne pas installer la serrure sur le côté antérieur entre la porte passager et la porte coulissante.

Il est préférable de la poser dans une position centrale, afin d'augmenter l'efficacité lors de la fermeture avec la serrure standard.

PHASE 2 : PERÇAGE

Fermez les portes et placez le gabarit pour marquer les trous nécessaires.

Retenez le montage plus adapté à vos exigences entre TYPE A et TYPE B : **B**

TYPE A :

montage par vis courtes et inserts filetés.

(CHOIX CONSEILLÉ)

- 2 trous $\varnothing 9$ sur la porte fixe
- 3 trous $\varnothing 9$ sur la porte mobile
- 2 trous $\varnothing 6.5$ sur la porte mobile
- 1 trou $\varnothing 7$ sur la porte mobile pour le dispositif d'ouverture d'urgence (en cas de montage de deux ou plus de serrures sur le même véhicule, réalisez un seul trou, préférablement sur la porte arrière).

TYPE B

montage par vis longues, rondelles et écrous :

- 2 trous $\varnothing 6.5$ sur la porte fixe
- 3 trous $\varnothing 6.5$ sur la porte mobile
- 2 trous $\varnothing 6.5$ sur la porte mobile
- 1 trou $\varnothing 7$ sur la porte mobile pour le dispositif d'ouverture d'urgence (en cas de montage de deux ou trois serrures sur le même véhicule, réalisez un seul trou, préférablement sur la porte arrière).

!!! ATTENTION

Les 2 types de montage sont bien compatibles entre eux : par rapport à vos exigences et préférences, il est possible d'utiliser soit de vis courtes (trous de $\varnothing 9$, TYPE A), soit de vis longues (trous de $\varnothing 6.5$, TYPE B).

Réalisez les trous selon le type de montage choisi. Le dernier trou de $\varnothing 7$ doit être le plus profond possible afin de passer par l'éventuelle double tôle. Repassez le trou depuis l'intérieur du véhicule pour permettre le passage du câble d'émergence.

Une fois terminé le perçage, nettoyez la surface de la porte, éliminez les bavures et appliquez sur les trous un traitement antirouille.

Précaution:

- Assurez-vous qu'il n'y ait aucune bavure.

PHASE 3 : MONTAGE DE LA GÂCHE ET DU SUPPORT DE LA BOULE**TYPE A C**

- Fixez les 5 inserts M6 par les trous de $\varnothing 9$ avec une pince à rivets appropriée (pas livrée avec).
- Fixez la gâche par 2 vis M6 à tête fraisée.
- Fixez le support de la boule par 3 vis M6 à tête fraisée ; assurez-vous que le cylindre creux soit placé dans le trou $\varnothing 7$.

TYPE B D

- Fixez les supports depuis l'extérieur par 5 vis longues M6 à tête fraisée et par l'intérieur par 5 rondelles et écrous pour M6.
- Assurez-vous que le cylindre creux soit placé dans le trou $\varnothing 7$.

Précautions:

- Vérifiez que les supports soient correctement alignés entre eux.
- Si les surfaces des portes présentent encore un affleurement, utilisez des cales de niveau.

PHASE 4 : MONTAGE DE LA BOULE

Enfilez le câble d'émergence par le trou $\varnothing 7$, à travers l'éventuelle double tôle et jusqu'à l'intérieur du véhicule. **E**

Accrochez la boule à son support et faites-la coulisser. **F**

Depuis l'intérieur de la porte mobile, fixez la boule à la tôle par les 2 vis M6 à tête bombée et 2 rondelles (choix conseillé) par les 2 trous de $\varnothing 6.5$ qui restent. **G**

!!! ATTENTION

Un serrage trop fort pourrait entraîner une déformation de la tôle.

Précaution :

Assurez-vous d'abord que la came soit levée; puis, vérifiez que l'ensemble fonctionne correctement.

PHASE 5 : MONTAGE DU DISPOSITIF D'OUVERTURE D'EMERGENCE

- Utilisez le gabarit pour réaliser 2 trous $\varnothing 7$ et éliminez les bavures (pareil à la phase 2). De cette façon, le levier sera fixé automatiquement en direction du cylindre creux.
- Insérez le câble par le petit trou central du dispositif. **H**

Précaution:

- Dans le cas où vous souhaitez installer le dispositif dans une position différente, insérez le câble directement dans le tendeur sans le faire passer par le petit trou central du dispositif.
- Fixez 2 inserts par une pince à rivets adaptée (pas livrée avec).
- Placez et fixez le levier sur la tôle par 2 vis M5 à tête fraisée.
- Enfilez le câble dans le tendeur situé à l'intérieur du levier. **I** En tendant le câble vers le bas, réglez-en la tension. Si la tension est trop forte, il est possible de débloquer le câble en poussant le tendeur.
- Vissez la butée de réglage (marquée en jaune dans l'image) **I** pour bloquer le câble une fois que la tension a été correctement réglée.

!!! ATTENTION

Faites plusieurs essais d'ouverture avec le levier pour être sûr du bon fonctionnement. **L**

ENTRETIEN

- Appliquez de la graisse à l'intérieur de la boule et sur son support.
- Lubrifiez le cylindre avec un produit approprié (graisse à la silicone par exemple) tous les 2500 cycles d'ouverture et, dans tous cas, tous les 6 mois.
- Vérifiez périodiquement que tous les composants soient toujours bien fixés et contrôlez-en l'usure.
- Vérifiez périodiquement le bon fonctionnement du produit et du dispositif d'ouverture d'urgence.

FONCTIONNEMENT

Ouverture

Insérant la clé et tournant de 180° dans les sens des aiguilles d'une montre, il ne sera pas possible de retirer la clé.

!!! ATTENTION

Si la porte se referme accidentellement avec la clé encore insérée, le système n'est pas actif.

Fermeture

- SITUATION AVEC PORTE FERMÉE : Tournant la clé (de 180° à 0°) dans le sens inverse des aiguilles, le système est réactivé. Maintenant, la clé peut être retirée.
- SITUATION AVEC PORTE OUVERTE : Tournant la clé (de 180° à 0°) dans les sens inverse des aiguilles, le système est réactivé. Maintenant, la clé peut être retirée. Lors du claquement de la porte, la serrure se verrouille automatiquement.

RENSEIGNEMENTS

- La sécurisation des porte est garantie par la clé retirée (prisonnière).
- La sécurisation des portes ne dépend que de la volonté de l'utilisateur.
- L'utilisation inappropriée de la serrure est interdite.
- Fournir aux poseurs et installateurs les informations et les notices nécessaires.
- Faire réaliser l'installation par des poseurs professionnels.
- Si la clé ne tourne pas correctement, ne pas forcer la rotation.
- Le système ne peut être manipulé que par la clé livrée dans le kit.
- La porte ne peut être ouverte qu'après avoir déverrouillé la serrure.
- Utiliser les seuls composants d'origine livrés dans le kit.
- Respecter les indications présentes sur cette notice et sur le gabarit de perçage.
- Après avoir verrouillé l'ensemble, sécuriser le véhicule par la serrure standard, également.
- Jamais oublier les clés de la serrure avec la cargaison à l'intérieur du véhicule.

SYSTÈME DE DÉVERROUILLAGE MANUEL - MODÈLE «COMBO»

Le modèle COMBO permet de déverrouiller la serrure de façon manuelle.

Pour déverrouiller la serrure: insérez la lame de clé dans l'encoche situé sur le côté arrière de la boule; poussez et tournez de 90° dans le sens inverse des aiguilles (sur position « OFF »). **M**

Réactiver la serrure : insérez la clé dans l'encoche, pousser et tourner de 90° dans le sens des aiguilles (sur position « ON »).

!!! ATTENTION

En cas de déverrouillage manuel, l'utilisateur est responsable de la sécurisation du véhicule et le système ne garantit plus la protection de la cargaison.

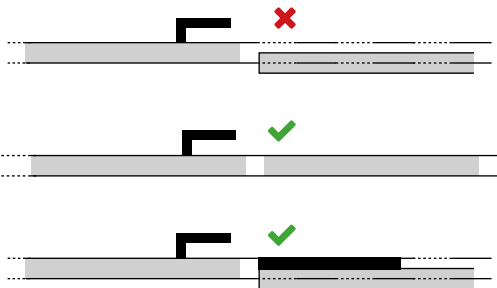
CARACTÉRISTIQUES ET AVANTAGES:

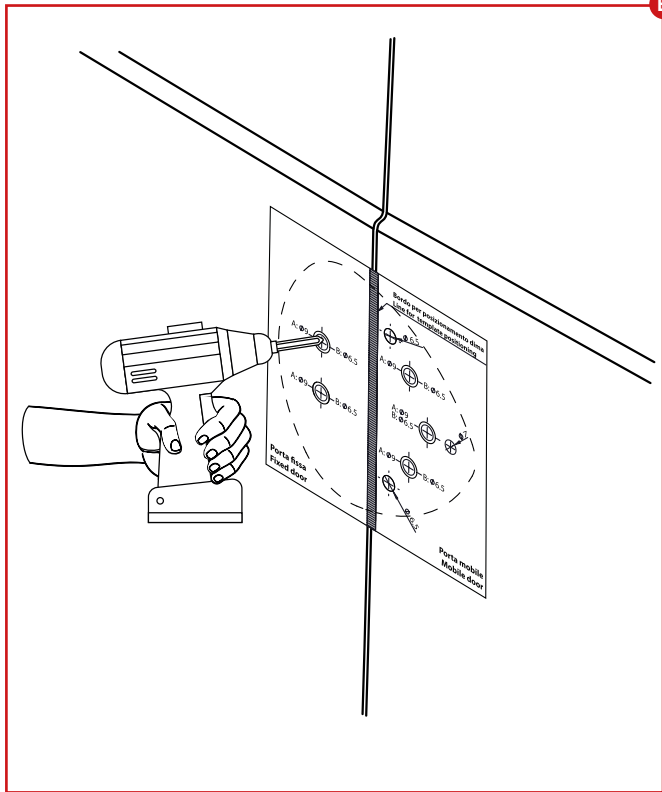
- La forme ronde sans coins empêche le cambriolage du produit par les plus communs outils d'effraction. En plus, les pièces importantes du mécanisme sont efficacement cachées.
- Sauf les inserts filetés, la matière de chaque composant est ACIER INOX. Ceci étant, le produit se révèle résistant aux contextes humides et aux températures très hautes ou basses.
- Le cylindre à haute sécurité utilise les disques rotatifs. Cette technologie ne prévoit pas les goupilles à l'intérieur, qui représentent normalement le désavantage même des cylindres les plus complexes.
- Le cylindre est homologué selon les normes EN1303 et SKG***. Il est anti-perçage, anti-crochetage, anti-bumping et protégé par un defender anti-perçage en acier tempéré.

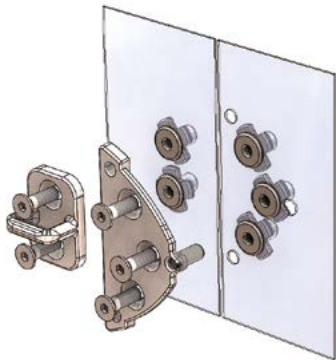
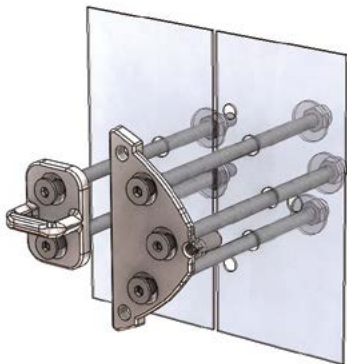
DEMANDER UN DOUBLE DE CLÉ

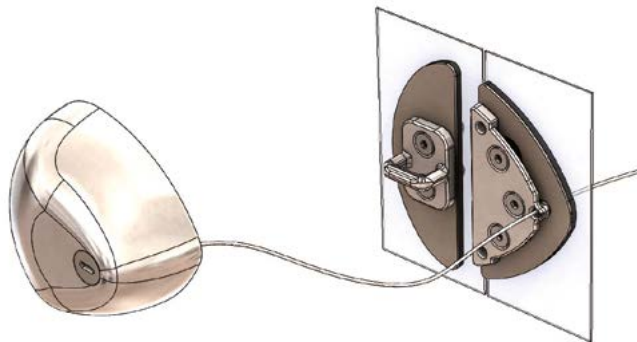
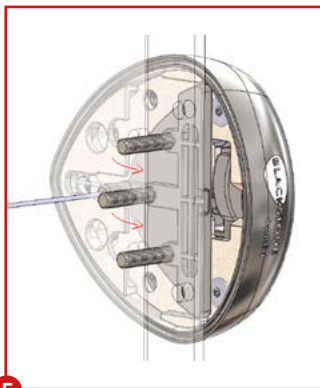
- Sur présentation de la Carte de Sécurité avec la clé d'origine, vous pouvez demander un double de clé au revendeur de votre serrure.

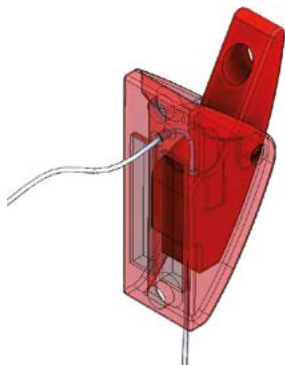
A

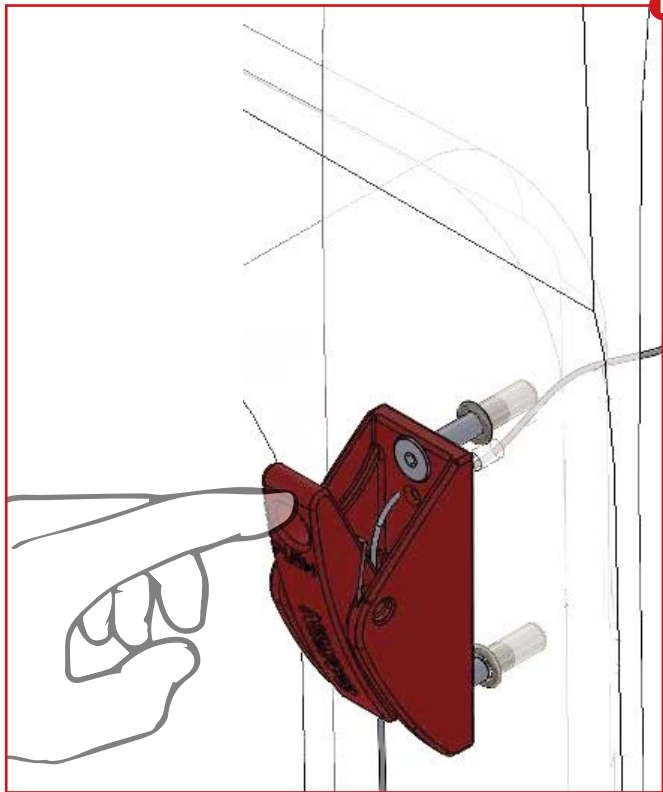


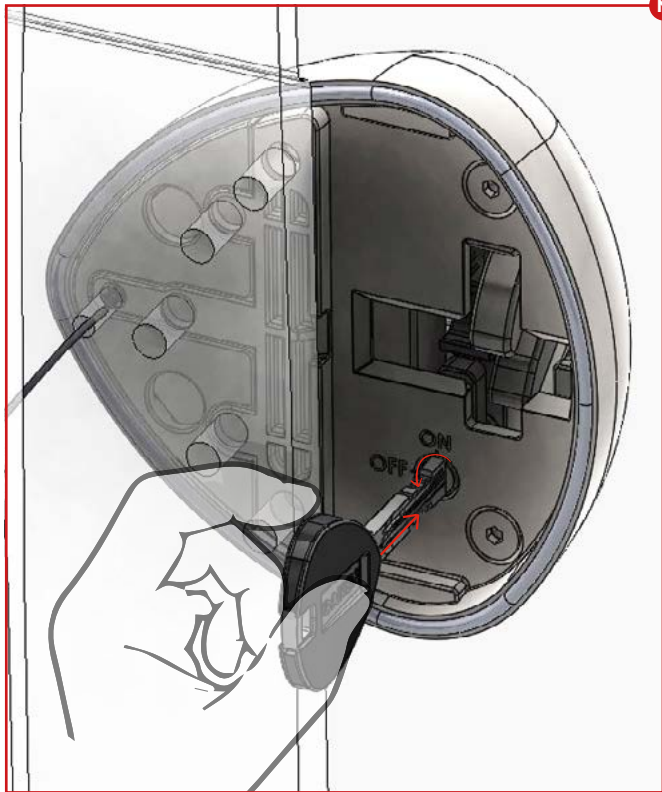


C**TYPE A****TYPE B****D**

E**F****G**

H**I**







BLACKSTONE